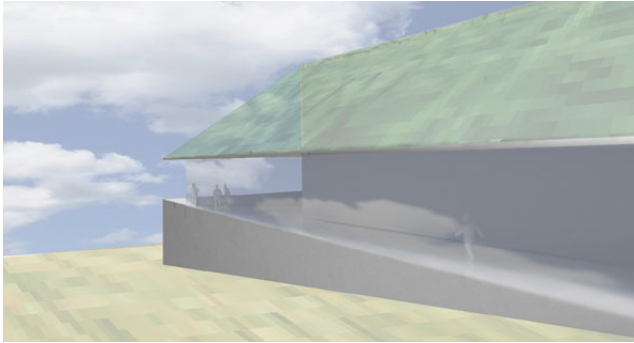
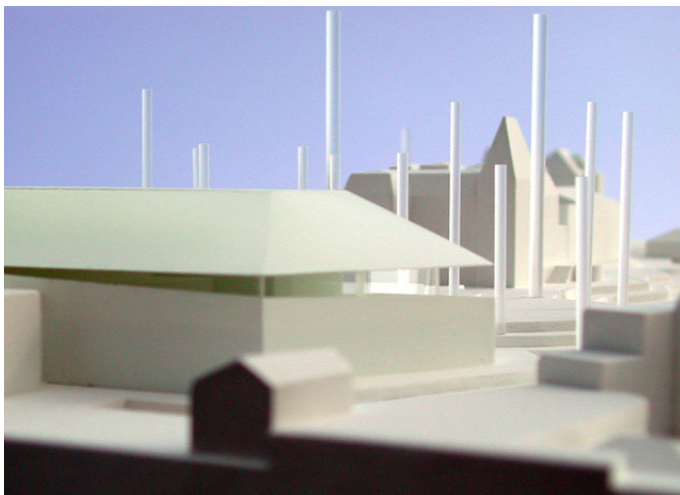


Concours d'architecture pour l'extension du Musée d'ethnographie et de l'Institut d'ethnologie de et à Neuchâtel

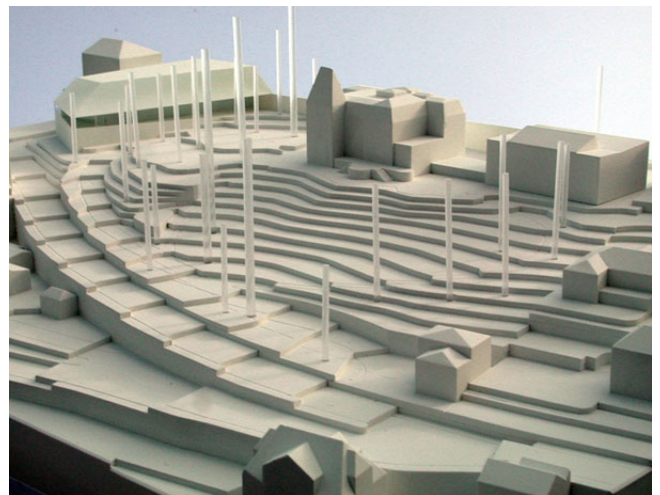
Projektwettbewerb Erweiterung Ethnografisches Museum und Institut in Neuenburg



situation 1/2500



Westansicht



Südostansicht

Concept / Projet

Le remarquable parc ainsi que ses arbres sont conservés. L'ensemble Villa et Black Box est complété par un troisième élément situé à la place de l'actuel tennis. Les bâtiments sont implantés sur la crête dominant le parc et se présentent comme autant d'objets indépendants. Les silhouettes des bâtiments s'intègrent harmonieusement aux environs et préservent la hiérarchie des masses. En éliminant le bâtiment intermédiaire de 1986, la Villa de Pury de 1870 et le bâtiment en béton de 1955 sont à nouveau positionnés librement. On libère ainsi un espace extérieur entre la Villa et le Black box, créant une terrasse. Le nouveau musée d'ethnographie et la Villa de Pury définissent un nouvel espace qui accueille et distribue les visiteurs. Le mur nord crée un nouveau dos pour le terrain et les bâtiments, et devient une colonne vertébrale pour la nouvelle composition et conduit aux différentes entrées.

Situation et Accès

L'accès sud suit le chemin actuel à travers le Parc. La mise en scène topographique créée par le monticule existant est utilisée pour conduire le visiteur vers le nouvel espace situé entre la villa et le nouveau musée. Le mur existant situé au nord de la parcelle est remplacé par un nouveau mur construit sur l'alignement. Les places de stationnement exigées pour automobiles et deux-roues sont adossées à la face nord du mur. L'ouverture généreuse à la hauteur de l'IE conduit les visiteurs arrivant du côté nord dans l'espace remodelé au dos des bâtiments. Il pourra également être utilisé pour les livraisons pour l'IE et la Villa. Le droit de passage existant à l'est du Black Box / IE reste inchangé. Pour le MEN les livraisons s'effectuent par le Chemin Petit Pontarlier.